

Jeśli jesteś miłośnikiem kultury, sztuki czy muzyki, znajdziesz we Wrocławiu mnóstwo miejsc, w których z pewnością zaspokoisz swoje artystyczne potrzeby. Poza tak oczywistymi miejscami, jak Muzeum Narodowe, Muzeum Miejskie czy Opera, we Wrocławiu znajdziesz jedyne w Polsce Muzeum Architektury, kameralne Muzeum Farmacji, monumentalną Panoramę Ractawicką i WUWA, czyli modelowe osiedle z lat 20. XX w. Pamiętaj, że wiele muzeów, w określone dni tygodnia, można zwiedzać za darmo!

1 Muzeum Miejskie z oddziałami

🌐 muzeum.miejskie.wroclaw.pl

W skład Muzeum Miejskiego Wrocławia wchodzi siedem oddziałów o różnym profilu działalności: Archeologiczne, Historyczne, Sztuki Medalierskiej, Militariów, Sztuki Mieszczańskiej, Sztuki Cmentarnej oraz Teatru im. Henryka Tomaszewskiego. Prawie wszystkie położone są w sercu Wrocławia, w Rynku lub na jego obrzeżach, dzięki czemu większość z nich możesz odwiedzić w ciągu jednego dnia.



1a Muzeum Historyczne (☒ ul. Kazimierza Wielkiego 35, Pałac Królewski) gromadzi i udostępnia zabytki związane z historią i sztuką Wrocławia. Jego siedzibą jest barokowo-klasycystyczny Pałac Królewski wraz z ogrodem, który w latach 1750–1918 był jedną z rezydencji władców pruskich z rodu Hohenzollernów. Od 1926 r. pałac pełni funkcję muzealną. Obecnie, po gruntownym remoncie, jest nowoczesnym centrum wystawienniczym. Bogate zbiory Muzeum Historycznego prezentowane są na multimedialnej wystawie stałej „1000 Lat Wrocławia” – zwiedzenie tej wystawy to najlepszy sposób na poznanie historii miasta od średniowiecza do czasów współczesnych. Odwiedzając Pałac Królewski, koniecznie wybierz się do komnat monarszych

i oryginalnego barokowego pokoju wyłożonego ceramicznymi płytkami w typie delft.

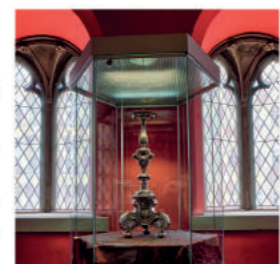
1b Muzeum Sztuki Medalierskiej (☒ ul. Kazimierza Wielkiego 35, Pałac Królewski) jest jedyną w Polsce placówką specjalizującą się w gromadzeniu zbiorów medalierskich i falerystycznych (poświęconych orderom i odznakom). Zobaczysz tutaj polskie i obce (głównie europejskie) medale, medaliony, order, odznaczenia i odznaki (zbiory liczą ok. 50 tys. eksponatów). Muzeum posiada również bogatą dokumentację twórczości artystów rzeźbiarzy polskich i obcych trudniących się medalierstwem. Obecnie zbiory muzeum wzbogacają ekspozycję „1000 Lat Wrocławia”.



1c Muzeum Archeologiczne (☒ ul. A. Cieszyńskiego 9, Arsenał Miejski) powstało w 1815 r., wielokrotnie zmieniało siedzibę i wchodziło w skład różnych muzeów. Należy do najstarszych tego typu placówek w Europie. Muzeum było i jest nastawione na pozyskiwanie, opracowywanie i udostępnianie zabytków archeologicznych z terenu Śląska. Czekają tu na Ciebie eksponaty zarówno z wieku XIX, jak i takie, które pochodzą ze starszej epoki kamienia i powstały ponad 500 tys. lat temu. Siedzibą muzeum jest zabytkowy Arsenał Miejski o gotyckim rodowodzie – jedna z niewielu w mieście świeckich budowli średniowiecznych zachowana w całości. W przestrzeni muzeum dostępna do zwiedzania jest wystawa stała „Śląsk Starożytny i Średniowieczny”.



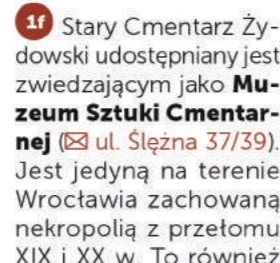
1d Muzeum Sztuki Mieszczańskiej (☒ Rynek 50, Stary Ratusz) to miejsce, w którym dowiesz się wszystkiego o wrocławskim rzemiośle i sztuce od czasów najdawniejszych po



współczesność. Muzeum mieści się w Starym Ratuszu – najważniejszym budynku Wrocławia i jednym z najwybitniejszych zabytków późnogotyckiej architektury świeckiej w Europie. Spośród wyjątkowych, historycznych wnętrz szczególnie wyróżnia się Sala Wielka z imponującym sklepieniem krzyżowo-żebrowym. Na uwagę zasługują także Sala Księżęca, Izba Seniora Rady, Sala Rady i Kancelaria Rady. W najstarszej części Ratusza – Sali Mieszczańskiej – możesz zobaczyć marmurowe popiersia wybitnych osobistości związanych z Wrocławiem.



1e Muzeum Militariów (☒ ul. A. Cieszyńskiego 9, Arsenał Miejski) mieści się w budynku Arsenatu Miejskiego i stanowi naturalną kontynuację wojoskowego przeznaczenia tej budowli obronnej oraz dawnego magazynu broni. Jego zbiory, eksponowane na czterech wystawach stałych, to przede wszystkim uzbrojenie żołnierza polskiego od XVIII aż do XX w., w tym wyjątkowo cenna kolekcja szabel i innej broni siecznej. Zobaczysz tu także takie perełki, jak krzywulufowy ciężki karabin maszynowy z 1953 r. czy polski przeciwpancerny karabin Ur z lat 30. XX w. W muzeum znajduje się też unikatowy w skali Europy zbiór hełmów wojskowych oraz mundurów.



1f Stary Cmentarz Żydowski udostępniany jest zwiedzającym jako **Muzeum Sztuki Cmentarnej** (☒ ul. Ślężna 37/39). Jest jedyną na terenie Wrocławia zachowaną nekropolią z przelomu XIX i XX w. To również oryginalny i niepowtarzalny zespół rzeźby nagrobnej i małej architektury. Pierwszy pochówek na cmentarzu odbył się w 1856 r., a ostatni w 1942 r. Wygląd nagrobków z biegiem lat ulegał stopniowym przemianom – od tradycyjnych macew, aż po odważne w formie i monumentalne rodzinne pomniki nagrobne. W tych ostatnich widać inspirację architekturą niemal wszystkich okresów. Na cmentarzu spoczywa wielu wybitnych wrocławian, są wśród nich artyści, naukowcy, politycy i przedsiębiorcy.



1g Muzeum Teatru im. Henryka Tomaszewskiego (☒ pl. Wolności 7a) mieści się w dawnym południowym skrzydle Pałacu Królewskiego wzniesionym ok. roku 1945. Głównym celem muzeum jest prezentowanie i promowanie dorobku wrocławskiej sceny teatralnej, uważanej za jedną z najważniejszych w Europie. Szczególne miejsce w Muzeum Teatru zajmuje postać Henryka Tomaszewskiego, jednego z najważniejszych artystów światowego teatru XX w., twórcy Wrocławskiego Teatru Pantomimy. Poza eksponatami dotyczącymi działalności teatralnej Tomaszewskiego możesz tu zobaczyć jego mieszkanie, odtworzone i udostępniane w ramach wystawy stałej.

2 Muzeum Architektury

☒ ul. Bernardyńska 5
🌐 ma.wroc.pl



To jedyne w Polsce Muzeum Architektury mieści się w dawnym klasztorze bernardyńskim. Powstało w 1965 r. jako miejsce gromadzenia ocalałych z wojny detali architektonicznych. Na wystawach stałych zobaczysz eksponaty prezentujące przemiany w architekturze oraz architektoniczne rzemiosło artystyczne (m.in. bogatą kolekcję witraży). Po zwiedzaniu zatrzymaj się, choćby na chwilę, w klimatycznym wirydarzu na wewnętrznym dziedzińcu dawnego klasztoru.



3 Muzeum Narodowe (☒ pl. Powstańców Warszawy 5 🌐 mnwr.pl)
Główna ekspozycja Muzeum Narodowego mieści się w neorenesansowym budynku dawnej Rejencji Śląskiej. Obok niezwykle bogatych zbiorów sztuki śląskiej znajdziesz tu prace artystów polskich z XVII–XIX w.

Prawdziwą uczcią kulturalną z pewnością będzie dla Ciebie wystawa stała „Sztuka Europejska XV–XX w.”, z takimi dziełami jak „Ewa” Lucasa Cranacha st., „Pejzaż zimowy z tyżwiarzami i pułapką na ptaki” Pietra Bruegla mł., „Chrystus przy kolumnie biczowania” Franciso de Zurbarána czy też dzieło Wassilego Kandinskiego „Wieczór”. Na najnowszą wystawę stałą, pod nazwą „Cudo-Twórcy”, składają się kolekcje sztuki Bliskiego i Dalekiego Wschodu, rzemiosła artystycznego i kultury materialnej oraz współczesnej ceramiki i szkła artystycznego. Znajdziesz tu zarówno zbroję japońskiego samuraja, jak i kufer podróżny marki Louis Vuitton, dowiesz się, jak od kałamarzy i gęsiich piór doszliśmy do popularnych długopisów BIC.

4 Panorama Ractawicka (oddział Muzeum Narodowego)

☒ ul. J. E. Purkyniego 11



Największy obraz w Polsce, o wymiarach 15 na 114 m, dzieło Wojciecha Kossaka i Jana Styki, przedstawia zwycięską bitwę stoczoną pod Ractawicami w 1794 r. między polskimi powstańcami pod wodzą Tadeusza Kościuszki a wojskami rosyjskimi. Obraz prezentowany jest w specjalnie zbudowanej rotundzie, a przestrzeń między płótnem a pomostem dla zwiedzających wypełniona jest specjalnym sztafażem, dzięki czemu widz ma wrażenie, że znajduje się niejako wewnątrz obrazu i obserwuje walkę z pola bitwy.



☒ ul. Wystawowa 1

Pawilon Czterech Kopuł, dzieło wybitnego architekta Hansa Poelziga, został wzniesiony w 1912 r.

jako przestrzeń dla wystawy historycznej upamiętniającej zwycięską dla Prus bitwę pod Lipskiem. W 2006 r. wraz z Halą Stulecia ten modernistyczny budynek został wpisany na Listę Światowego Dziedzictwa UNESCO. Obecnie w oświetlających biłą pomieszczeniach możesz podziwiać jedną z największych w kraju kolekcji polskiej sztuki współczesnej.

6 Muzeum Współczesne

☒ pl. Strzegomski 2a
🌐 muzeumwspolczesne.pl



To muzeum rozpoznasz od razu: mieści się w dawnym schronie przeciwlotniczym z czasów II wojny światowej. W tym „schronie dla sztuki” zobaczysz to, co najważniejsze w sztuce aktualnej, otwartej, wrażliwej społecznie. Malarstwo, rzeźba, sztuka video, instalacje, fotografia i zapisy działań performatywnych ukazują poszukiwania i eksperymenty współczesnych artystów z tworzywem i formą.

Tuż przy muzeum znajduje się największa rzeźba plenerowa w Polsce – „Pociąg do nieba” Andrzeja Jarodzkiego.



7 Muzeum Pana Tadeusza (☒ Rynek 6 🌐 muzeumpanatadeusza.ossolineum.pl)
Muzeum poświęcone jednej książce? Będzie nudno? Absolutnie nie! Rękopis „Pana Tadeusza” stał się początkiem do powstania nowoczesnej, interaktywnej wystawy ukazującej epokę wojen napoleońskich, tradycje, zwyczaje i kulturę polskiej szlachty. Dowiesz się tutaj, co pito i jedzono, jak się ubierano, jak spędzano czas w Polsce na przełomie XVIII i XIX w. Poza wystawą poświęconą „Panu Tadeuszowi” w muzeum zobaczysz ekspozycję „Misja: Polska” – której bohaterami są Władysław Bartoszewski i Jan Nowak-Jeziorański, oraz „Pan Tadeusz Różewicz”

– poświęconą życiu i twórczości tego wybitnego poety.



8 Centrum Historii Zajezdnia

☒ ul. Grabiszyńska 184
🌐 zajezdnia.org

Centrum mieści się w zajezdni MPK, w której w 1980 r. podczas strajku solidarnościowego z robotnikami z Wybrzeża narodziła się wrocławska Solidarność. Wystawa główna „Dzieje Wrocławia 1945–2016” to prezentacja najważniejszych wydarzeń w powojennej historii miasta z zastosowaniem nowoczesnych technik ekspozycyjnych, angażujących zwiedzających, dzięki czemu poznawanie historii staje się ciekawą przygodą. Wśród przedstawionych zagadnień znajdują się m.in.: wymiana ludności po drugiej wojnie światowej, odbudowa miasta ze zniszczeń wojennych, życie kulturalne i naukowe Wrocławia, powojenna codzienność jego mieszkańców.

9 Murale

Malarstwo ścienne jest we Wrocławiu widoczne niemal na każdym kroku. Murale, czyli wielkoformatowe malowidła ścienna, są ozdobą wielu podwórek i szarych elewacji. Dzięki muralom sztuka wychodzi poza ramy wystaw, muzeów czy galerii i staje się częścią przestrzeni publicznej. We Wrocławiu pojawia się coraz więcej prac artystów ulicznych, nie tylko z Polski. Obecnie najczęściej malowidła i instalacje na ścianach zobaczysz na Nadodrze i Ołbinie – najbardziej artystycznych osiedlach Wrocławia, gdzie znajdziesz także pracownie rzemieślnicze, otwarte pracownie artystyczne czy klimatyczne kawiarenki, które często pełnią rolę galerii sztuki.

10 Teatry

We Wrocławiu działa kilka teatrów, w tym uznane na świecie teatry alternatywne. Największym teatrem Wrocławia jest **10a Teatr Polski** (☒ ul. G. Zapolskiej 3),

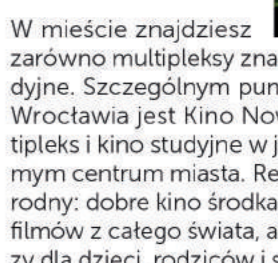
w którym każdy miłośnik sztuki teatralnej znajdzie coś dla siebie. Repertuar teatru jest niezwykle bogaty: od lekkich komedii przez klasykę po teatr ambitny. Teatr Polski dysponuje aż trzema scenami: główną im. J. Grotowskiego, Sceną Kameralną i Sceną na Świebodzkim.

10b Teatr Współczesny (☒ ul. Rzeźnicza 13) wystawia dzieła dramaturgów tworzących w XX i XXI w., sztukę nowatorską, otwartą.



10c Wrocławski Teatr Lalek (☒ pl. Teatralny 4) oprócz przedstawień dla dzieci oferuje ciekawe inscenizacje dla widzów dorosłych.

10d Pieśń Kozła (☒ al. Karkonoska 10) to mekka zwolenników awangardy, „teatru poszukującego”, którzy przyjeżdżają tu z całej Europy. Teatr Pieśń Kozła uznawany jest za jeden z najbardziej nowatorskich zespołów europejskich.



W mieście znajdziesz zarówno multipleksy znanych sieci, jak i kina studyjne. Szczególnym punktem na kinowej mapie Wrocławia jest Kino Nowe Horyzonty. To multipleks i kino studyjne w jednym, położone w samym centrum miasta. Repertuar KNH jest różnorodny: dobre kino śródka, hity festiwalu, przeglądy filmów z całego świata, akademie filmowe, pokazy dla dzieci, rodziców i seniorów. Kino prowadzi działania edukacyjne, odbywają się tu wystawy i koncerty, możesz tu także zobaczyć transmisję opery z legendarnej nowojorskiej Metropolitan Opera. Obiekt jest także głównym miejscem odbywających się we Wrocławiu festiwalu filmowych: Międzynarodowego Festiwalu Filmowego Nowe Horyzonty oraz American Film Festival.

Wrocław ma swoją filmową historię – w tutejszej wytwórni filmów powstały takie polskie klasyki, jak „Popiół i diament” Andrzeja Wajdy, „Rękopis znaleziony w Saragossie” Wojciecha Jerzego Hasa, „Nóż w wodzie” Romana Polańskiego czy „Kobieta samotna” Agnieszki Holland. Miasto było także plenerem głośnych produkcji światowych; filmy kręcili tu m.in. Peter Greenaway i Steven Spielberg.



12 Narodowe Forum Muzyki

☒ pl. Wolności 1
🌐 nfm.wroclaw.pl

Zagrać koncert w NFM we Wrocławiu, nowoczesnym budynku zaprojektowanym przez pracownię S. Kuryłowicza, to wyróżnienie i zaszczyt dla wielu muzyków, ponieważ największa sala koncertowa na 1800 miejsc znana jest w świecie z doskonałej akustyki. Najstojniejszych dyrygentów i solistów możesz tutaj zobaczyć podczas jednego z najważniejszych wydarzeń muzycznych w Polsce – Międzynarodowym Festiwalu Wratistavia Cantans.

13 Opera Wrocławska

☒ ul. Świdnicka 35
🌐 opera.wroclaw.pl

Budynek opery zaprojektowany przez słynnego Carla Ferdinanda Langhansa, gruntownie przebudowany po dwóch pożarach, w środku przypomina piękną bombonierkę, z dużą ilością złota i purpury. W tym stylowym wnętrzu koncertowały takie sławy, jak: Niccolò Paganini, Ferenc Liszt, Henryk Wieniawski, Richard Wagner. Dzisiaj jest to jedna z najważniejszych scen operowych kraju, stynąca z wielkich przedsięwzięć inscenizacyjnych.



14 Teatr Muzyczny Capitol

☒ ul. Piłsudskiego 67
🌐 teatr-capitol.pl

Nowoczesny z zewnątrz budynek Capitolu skrywa salę widowiskową dawnego kinoteatru z lat 30. XX w. Podczas remontu w 2013 r. odtworzono przedwojenny wygląd głównej sali teatralnej i korytarzy, nie zapomniano nawet o takich detalach, jak numerki na czerwonych obiciach foteli pisane czcionką broadwayowską. W tym wyjątkowym otoczeniu zobaczysz ambitne przedstawienia muzyczne, zarówno adaptacje literatury światowej („Makbet”, „Mistrz i Małgorzata”), jak i autorskie inscenizacje słynnych musicali („Opera za trzy grosze”). Dla najmłodszych widzów przewidziano adaptacje bajek.

15 BWA Wrocław

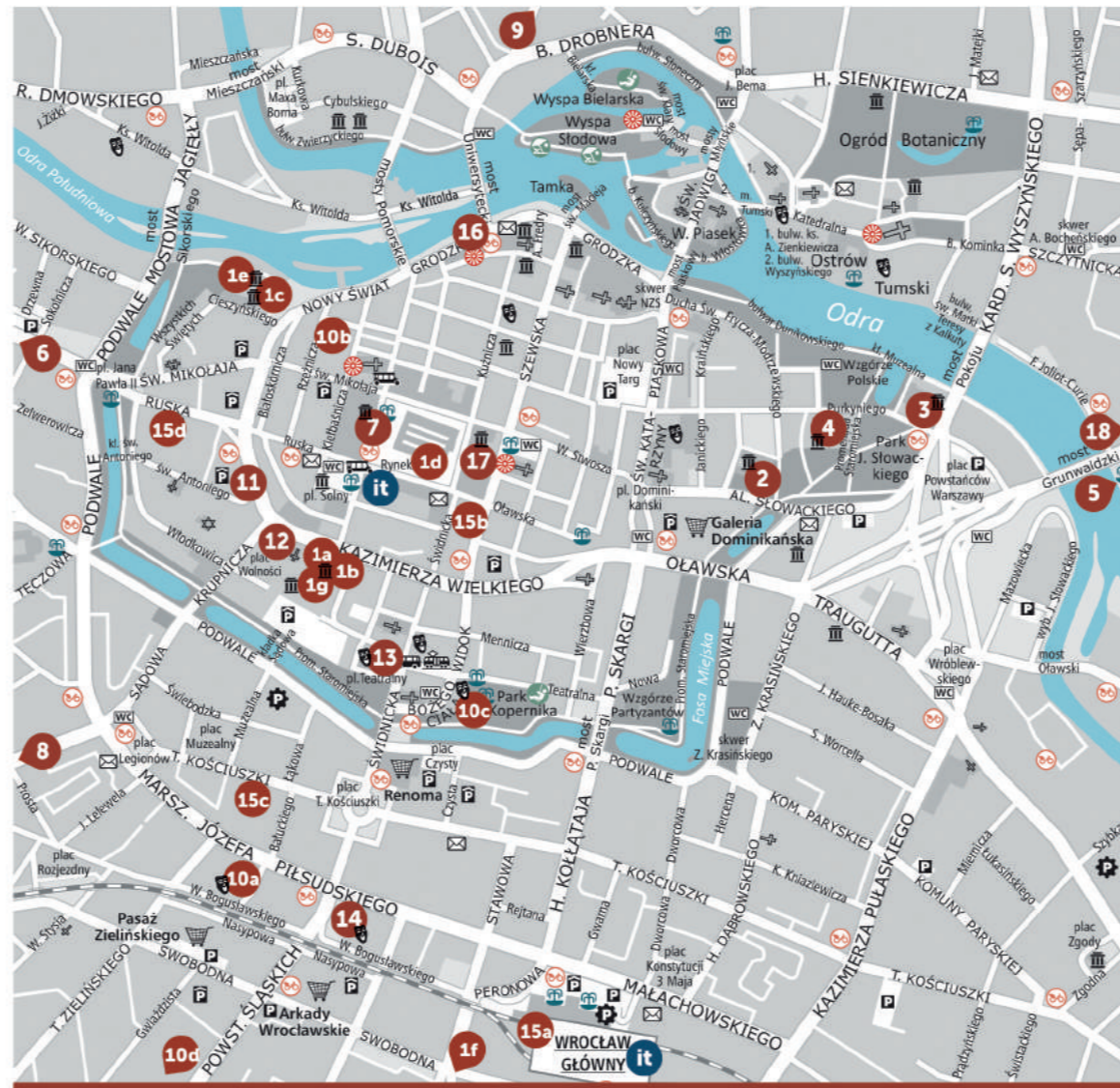
🌐 bwa.wroc.pl

W czterech galeriach BWA Wrocław prezentowana jest przede wszystkim sztuka współczesna.

15a BWA Wrocław Główny

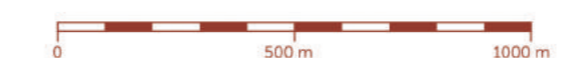
☒ ul. Piłsudskiego 105, antresola na Dworcu PKP Wrocław Główny) to największa z czterech galerii BWA Wrocław. Program galerii nawiązuje do kontekstu miejsca – XIX-wiecznego terminalu służącego do przemieszczania się – i realizuje takie tematy, jak podróż, migracja i komunikacja. Sztuka współczesna i działania artystyczne są tu prezentowane w relacji do aktualnych problemów społeczno-środowiskowych, takich jak katastrofa klimatyczna.

15b Galeria Dizajn ☒ ul. Świdnicka 2-4) opowiadająca o środowisku twórcze związane z tematyką projektowania. Jej program tworzą wystawy kuratorskie, które najczęściej dotyczą spotecznych wymiarów dizajnu, oraz aktywności wydawnicze, publicystyczne i warsztatowe.



Legenda

🏛️ Muzeum 🎭 Teatr 🅗 Parking 🅗 Parking kryty 🅗 Park@Ride 🚋 Przystanek zabytkowego tramwaju 🚋 Przystanek zabytkowego autobusu 🚏 Przystanek meleksów turystycznych 🏛️ Kościół zabytkowy 🏛️ Cerkiew 🏛️ Synagoga 📍 Punkt widokowy 🚉 Stacja Wrocławskiego Rowera 🎮 Plac zabaw 🚿 Fontanna 🚻 Toaleta publiczna 🛒 Centrum handlowe 📧 Poczta 🚔 Policja



it Punkty Informacji Turystycznej

☒ ul. Graniczna 190 ☎ +48 519 509 337
☒ ul. Piłsudskiego 105 ☎ +48 519 509 337
☒ ul. Rynek 14 ☎ +48 71 342 01 85

Numer alarmowy ☎ 112

15c Galeria SIC! ☒ pl. Kościuszki 9/10) to jedyna w Polsce publiczna galeria poświęcona sztuce artystycznemu, studyjnemu i użytkowemu.

15d Galeria Studio ☒ ul. Rуска 46, seg. A, lok. 301, III piętro) to przestrzeń w sąsiedztwie energetycznego podwórka przy ul. Ruskiej 46, w której rozwijane są tematy poruszane w ramach Międzynarodowego Biennale Sztuki Zewnętrznej OUT OF STH. Miejsce łączące w sobie funkcje rezydencji, otwartej pracowni, czytelnicy, przestrzeni spotkań i debat, zachowując przy tym charakter galerii sztuki.



16 Aula Leopoldina – Muzeum Uniwersytetu Wrocławskiego

☒ pl. Uniwersytecki 1, gmach główny Uniwersytetu Wrocławskiego 🌐 muzeum.uni.wroc.pl

Aula Leopoldina (nazywana także Aulą Leopoldyńską) to unikatowy zabytek epoki późnego baroku, a także jeden z najbardziej reprezentacyjnych elementów gmachu Uniwersytetu Wrocławskiego. Aula, wzniesiona w latach 1728–1732 według projektu znanego architekta Christophorusa Tauscha, została nazwana na cześć cesarza Leopolda I, fundatora uniwersytetu. Jeśli szukasz miejsca, w którym poznasz najważniejsze cechy sztuki baroku, Leopoldina będzie najlepszym wyborem. Aulę zdobią obrazy, rzeźby, ornamenty sztukatorskie, freski, złożone detale.

17 Muzeum Farmacji

☒ ul. Kurzy Targ 4
🌐 umw.edu.pl/pl/muzeum-farmacji



Kamieniczka, w której obecnie znajduje się Muzeum Farmacji, od XIII w. do początku lat 50. XX w. należała do aptekarzy i przez wieki działała w niej apteka. W muzeum zachowano chronologiczny układ ekspozycji – od prezentowanej w piwnicy

pracowni alchemicznej przez wnętrza renesansowej apteki na parterze, wystawę poświęconą lekowi naturalnym i dawnym narzędziom do produkcji środków leczniczych, po ekspozycję na drugim piętrze, przedstawiającą analityczną aparaturę pomiarową oraz leki syntetyczne i półsyntetyczne.



18 WUWA

☒ ul. Tramwajowa

Osiedle WUWA (z niem. Wohnung und Werkraum Ausstellung – Wystawa Mieszkanie i Miejsce Pracy) to efekt wystawy

zorganizowanej w 1929 r. w dzielnicy Dąbie przez śląski oddział związku zrzeszającego architektów, artystów, rzemieślników i przemysłowców. Jej celem było przedstawienie nowego, taniego budownictwa, na które składały się małe i średnie mieszkania. Wzorcowe osiedle powstało między dzisiejszymi ulicami Wróblewskiego, Tramwajową, Dembowskiego, Zielonego Dębu i Mikołaja Kopernika. Sfinansowało je wrocławskie Towarzystwo Budowy Osiedli. Na wystawie zaprezentowano 32 budynki mieszkalne: modelowe domy jednorodzinne wolnostojące, bliźniacze i szeregowe, różne formy budynku wielorodzinnego oraz przykładowe biura i gospodarstwo rolne, które niestety rozebrano po wystawie. Szczególnie interesującym obiektem są domy dla osób samotnych i dla młodych małżeństw zaprojektowane przez Hansa Scharouna. Podobne osiedla powstały m.in. w Pradze, Stuttgarcie, Brnie i Zurychu, ale to wrocławskie WUWA uważana jest za jedno z najciekawszych modernistycznych osiedli.

© Wydział Promocji Miasta i Turystyki Urzędu Miejskiego Wrocławia

WROCLAW NA SZLAKU KULTURALNEJ PRZYGODY

Wrocław miasto spotkań

